

DEMOGRAPHIE

1 497 758
1 473 243

17% de la population totale du Mali.
47% de la population a moins de 15 ans.
33 habitants/km²
Source : DNP¹ 2015

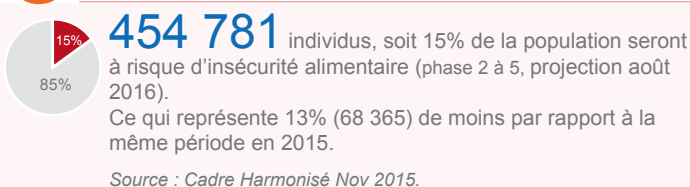
100% (10/10) CSRef fonctionnels.
100% (199/199) CSCCom fonctionnels.
Ratio personnel de santé par population
Médecin : 1/30 600
Sage femme : 1/7 800
Technicien de santé : 1/4 950

CONTEXTE

La présence des PDI dans la région de Koulikoro s'avère de nos jours de moins en moins perceptible par rapport à 2013 et 2014. Des rapatriés venant des pays voisins ont été enregistrés ces deux dernières années dans les communes de Kati et Kalabancoro situées dans le cercle de Kati. Par ailleurs, la région a accueilli en 2015 un nombre important de migrants refoulés de Libye, RCA et Guinée équatoriale. Des cas d'inondations ont été enregistrés dans les cercles de Nara et Kolokani. Sur le plan sécuritaire, la région n'a pas enregistré de cas de terrorisme au cours de l'année. Cependant, selon la DRDSES⁴, les interventions des humanitaires restent concentrées dans le cercle de Kati.

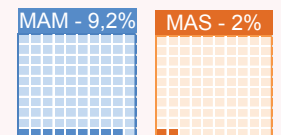
APERCU DE LA SITUATION HUMANITAIRE

INSECURITE ALIMENTAIRE

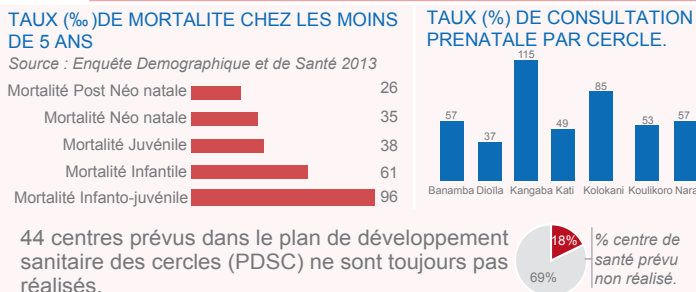


MALNUTRITION

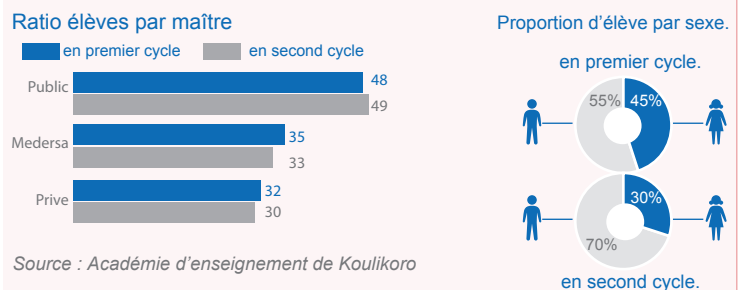
114 400 soit 11,2% des enfants de moins de 5 ans souffrent d'une malnutrition aiguë.
Source : Rapport SMART 2015



SANTE



EDUCATION



DEPLACEMENT DE PERSONNES



EAU HYGIENE ET ASSAINISSEMENT








MESSAGES CLÉS

- 1 Le déploiement des moyens de lutte contre les insectes et oiseaux granivores pour assurer une meilleure protection des productions agricoles particulièrement dans le cercle de Nara où les producteurs font face à une présence chronique de dépradateur.
- 2 La redynamisation des cellules de prévention et de gestion des catastrophes naturelles afin de permettre de répondre efficacement aux besoins des populations en cas de sinistres.
- 3 L'amélioration de la sécurité particulièrement au nord du cercle de Nara permet un meilleur accès humanitaire pour venir en aide aux populations dans le besoin.

La principale préoccupation de la région demeure l'insécurité alimentaire, notamment dans la bande sahélienne, des cercles de Nara, Kolokani et Banamba très dépendant des aléas climatiques.



PRINCIPAUX BESOINS IDENTIFIES

-  Reconstruction des stocks de banques de céréales particulièrement dans les communes de Banamba, Kiban et Benkadi (cercle de Banamba) et de Nara Ouagadou, Gueneibe (cercle de Nara). Assistance alimentaire aux 1323 personnes affectées par les inondations dans les cercles de Kolokani, Nara et Banamba et les démunis de 8 villages de Tienfala où la campagne agricole 2015-2016 a été un échec.
-  Renforcement des capacités des CSCOM et des ONGs dans la lutte et la prévention contre la malnutrition aiguë chez les enfants de moins de 5 ans.
-  Renforcement du système d'évacuation médicale par l'acquisition d'ambulances supplémentaires. Une seule ambulance non médicalisée est utilisée pour toute la région. Etant donné que le seul hôpital de la région est situé à Kati, le référencement des cas compliqués est un réel défi.
-  Réhabilitation de 60% (1 089) des pompes à motricité humaine (PMH).
-  Renforcement de la capacité opérationnelle de la protection civile qui dispose par exemple d'un seul véhicule d'incendie pour couvrir l'ensemble des sept cercles.

REPONSES FOURNIES

- Subvention de l'alimentation du bétail. Création de centres de collecte de lait. Mise en oeuvre de projets d'élevage de petits ruminants au profit de 50 bénéficiaires et de projets d'embouches ovines pour 306 bénéficiaires.
- Réhabilitation et équipement de centres de santé.
- Prise en Charge des enfants malnutris conformément au protocole national de PCIMA dans tous les cercles de la région.

CATASTROPHES NATURELLES




-  La commune de Tienfala située dans le cercle de Koulikoro a connu des fortes perturbations pluviométriques. Le bilan céréalier de lacampagne 2015 - 2016 dans la commune dégage un déficit de 336 tonnes contre un excédent de 281 tonnes lors de la campagne précédente.
-  Le bilan des inondations fait état de plus de 250 maisons écroulées, 57 latrines écroulées, 13 900 tonnes de céréales emportées, 4 puits effondrés, 1 pont effondré à Didieni, 13 greniers ecroulés, 4,5 tonnes de céréales emportées, etc.

ACCES HUMANITAIRE

- Bien qu'il n'y a pas eu d'acte terroriste enregistré dans la région en 2015, certaines zones restent inaccessibles pour les acteurs humanitaires.
- Pour des raisons sécuritaires, en 2015 l'enquête nationale sur la sécurité alimentaire et nutritionnelle n'a pu se dérouler dans la commune de Guiré située au nord est du cercle de Nara.

55 PARTENAIRES INTEVENANT DANS LA REGION : 3AG, AADeC, AALPAMIR, Abt-associates, ACF, ACOD gnétaso, ACTED, AMCP/ALIMA, ALPHALOG / ATPC, AMPPF, APDEV / AFASO, APROFEM, ASDAP, ASK, Association Initiative Santé pour tous, BLUESTAR, BORNFONDEN, CAEB, CAES, Caritas, COFAK, COFESFA, CRM, CSPEEDA, ENDA, ERAD, GAD, GASS-MALI, GAVI, GRDR, HELP, HKI, ICD, IRC, Islamic Relief, LACIM, Marie Stop International, ODISEME, OMS, OSALDE, PAM, PLAN/MALI, Jigisemejiri, PROTOS, PSI Mali, REDEVI, Save the children, Sahel 21, Sight Saver, SSI, STOP-SAHEL, UNICEF, Utah Alliance, UTM, World Vision

PRINCIPAUX DÉFIS HUMANITAIRES

-  Renforcement de la couverture des besoins des ménages en insécurité alimentaire chronique particulièrement dans les zones de la bande sahélienne notamment Nara, Kolokani et Banamba.
-  Mise en place d'un cadre de concertation entre les acteurs humanitaires (ONG, Association, Agence UN et autres) sous le leadership des services étatiques en charge de l'action humanitaire.
-  Appui multiforme pour la couverture des besoins des personnes déplacées et rapatriées particulièrement concentrées à Kalabancoro dans le cercle de Kati.